



COMMUNE D'AURAY
DEPARTEMENT DU MORBIHAN (56)

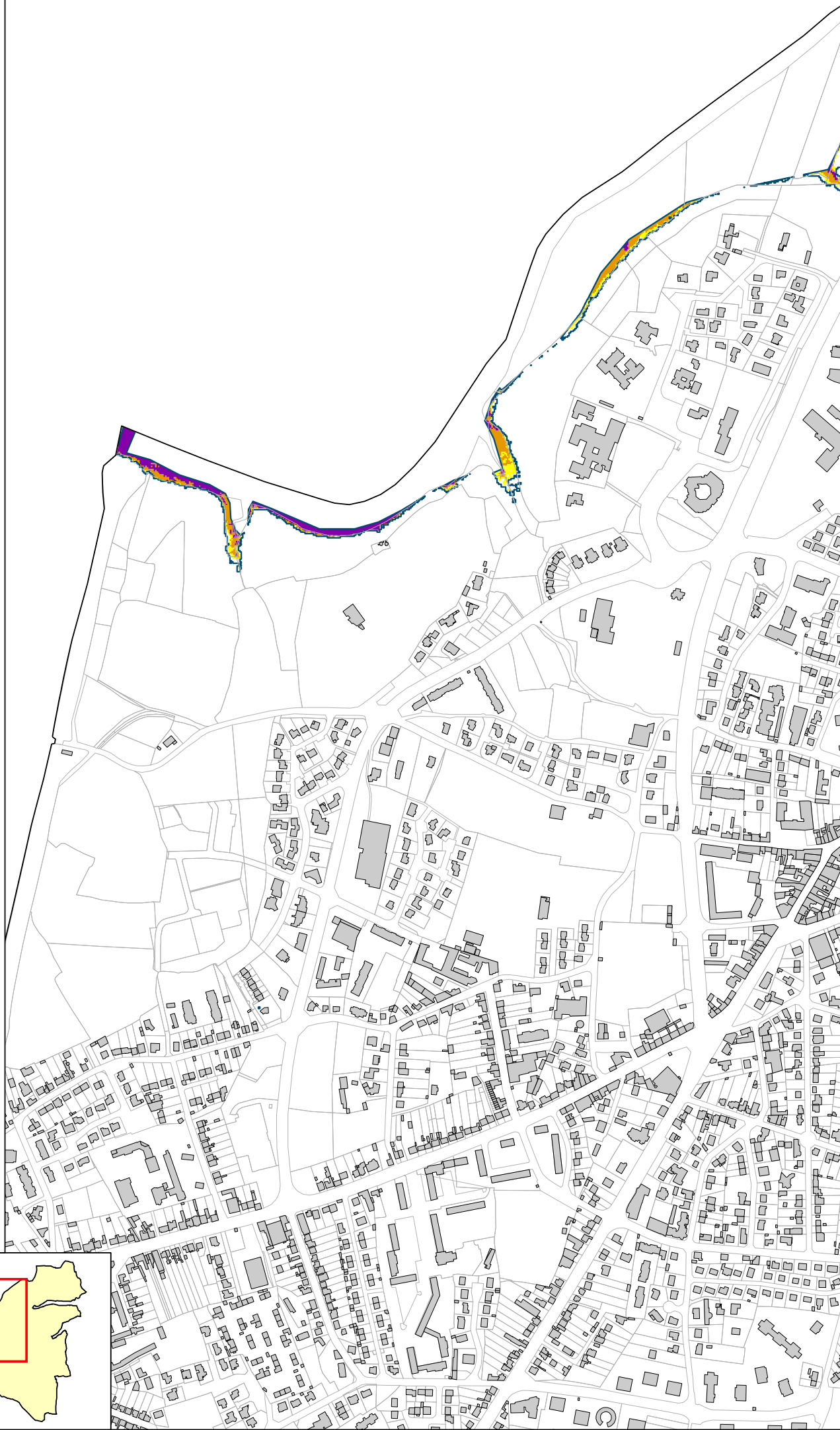
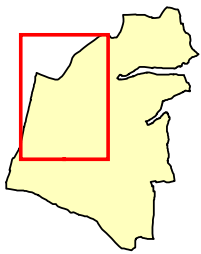
PLAN LOCAL D'URBANISME
4.2.1- Annexe submersion marine

Vu pour être annexé à la délibération municipale du2018

Le Maire,

CARTES D'ALEAS SUBMERSION MARINE

Risque de submersion marine - Carte de l'aléa centennial + 20 centimètres Commune d'Auray



Aléa centennial + 20 cm

- Faible
- Moyen
- Fort

Ouvrage de protection (mise à jour du recensement en cours)

- Cordon dunaire
- Digue
- Zone de dissipation d'énergie (bande forfaite 100m)

Parcelle

- Bâtiment
- Limite de l'aléa centennial + 60 cm

Niveau centennial considéré : 3.10 m NGF IGN69 (cf. document "Niveaux extrêmes pour la commune d'Auray")

Événement ayant entraîné une submersion marine avec son année d'occurrences (cf. document "Localisation des tempêtes")

Sources :

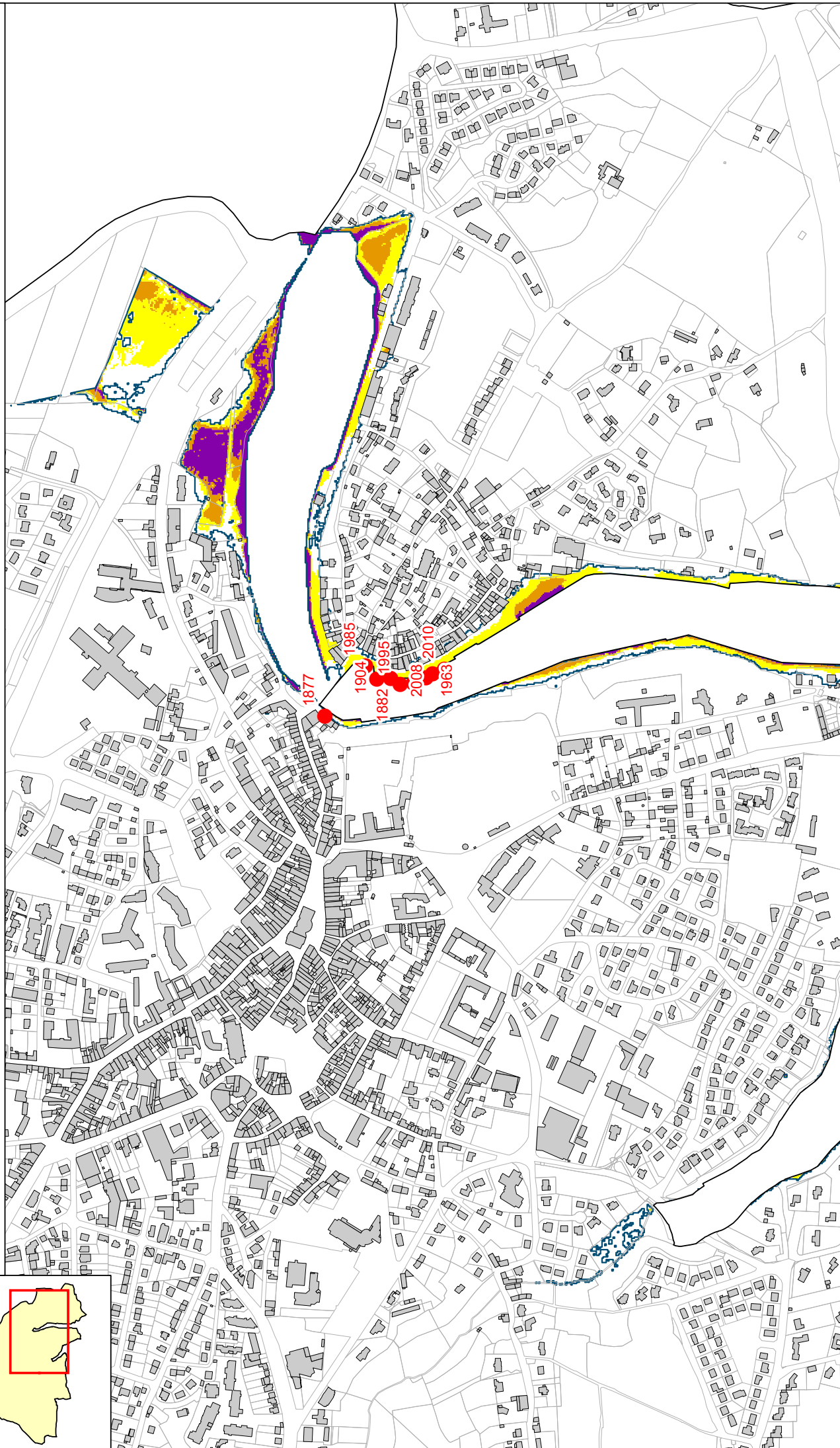
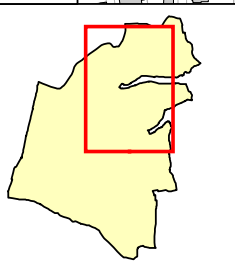
- Niveaux marins : SHOM/CETMEF 2008
- Topographie : MNT 2*2m MESURIS 2010
- Cadaastre : DDTM66

0 25 50 100 Mètres

Conception : DHI
Date : Septembre 2011

Liberté • Égalité • Fraternité
RÉPUBLIQUE FRANÇAISE
Direction Départementale
des Territoires
et de la Mer
Morbihan

Risque de submersion marine - Carte de l'aléa centennial + 20 centimètres Commune d'Auray



Aléa centennial + 20 cm

- Faible (Yellow)
- Moyen (Orange)
- Fort (Purple)

Ouvrage de protection (mise à jour du recensement en cours)

- Cordon dunaire (Blue line)
- Digue (Green line)
- Zone de dissipation d'énergie (bande forfaiteira 100m) (Red diagonal lines)

Parcelle (White outline)

Bâtiment (Grey fill)

Limite de l'aléa centennial + 60 cm (Blue outline)

Niveau centennial considéré : 3.10 m NGF IGN69 (cf. document "Niveaux extrêmes pour la commune d'Auray")

Événement ayant entraîné une submersion marine avec son année d'occurrences (cf. document "Localisation des tempêtes")

- (Red dot)

Source :
 Niveaux marins : SHOM/CETMEF 2008
 Topographie : MNT 2*2m MESURIS 2010
 Cadastre : DDTM66

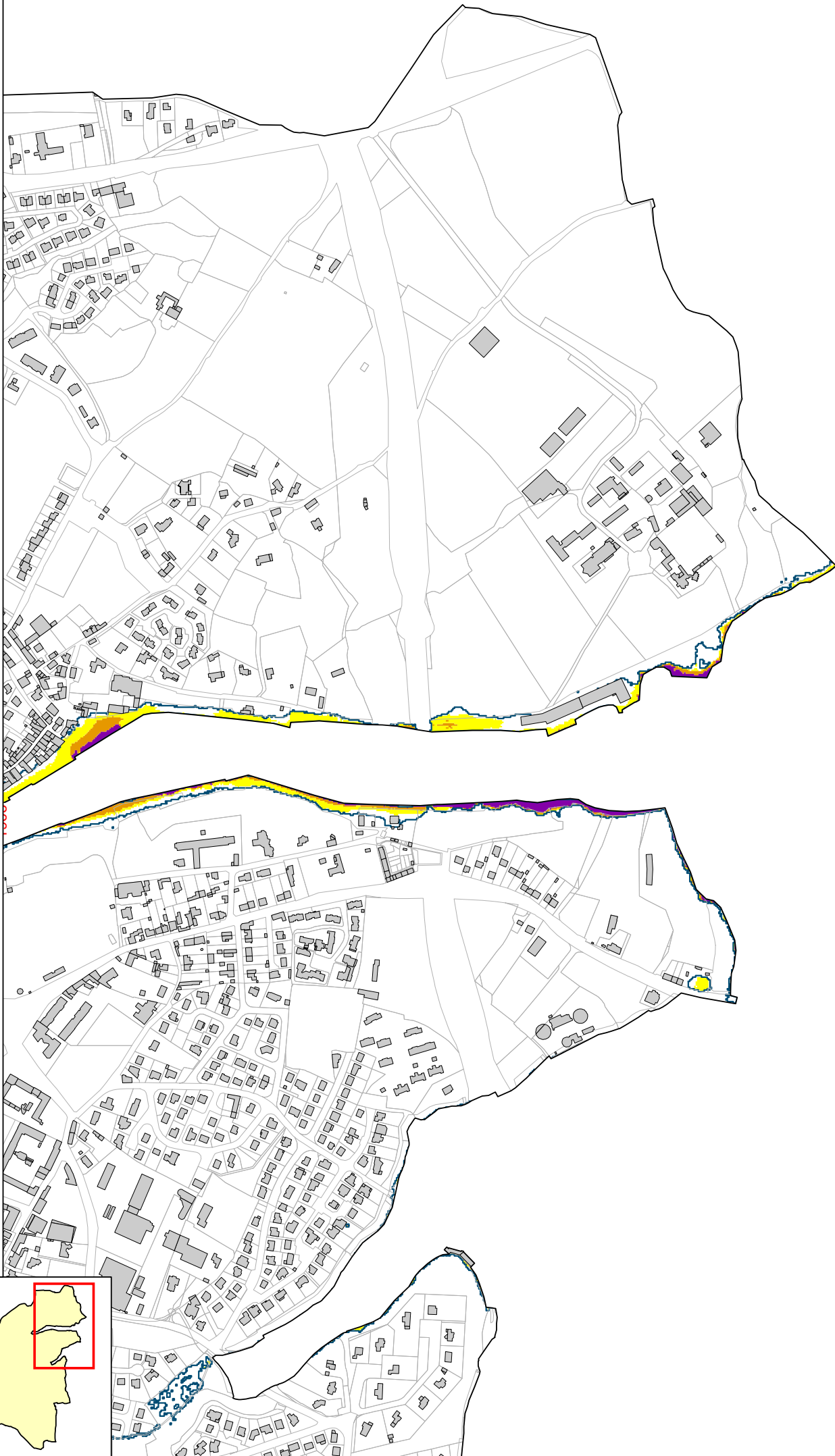
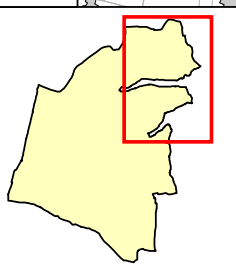
Conception : DHI
Date : Septembre 2011

Logo : République Française, Direction Départementale des Territoires et de la Mer, Morbihan

Scale : 0 25 50 100 Mètres

Compass : N, S, E, W

Risque de submersion marine - Carte de l'aléa centennial + 20 centimètres Commune d'Auray



Aléa centennial + 20 cm

- Faible
- Moyen
- Fort

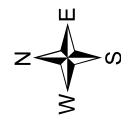
Ouvrage de protection (mise à jour du recensement en cours)

- Cordon dunaire
- Digue
- Zone de dissipation d'énergie (bande forçaitaire 100m)

- Parcelle
- Bâtiment
- Limite de l'aléa centennial + 60 cm

Événement ayant entraîné une submersion marine avec son année d'occurrences (cf. document "Localisation des tempêtes")

-

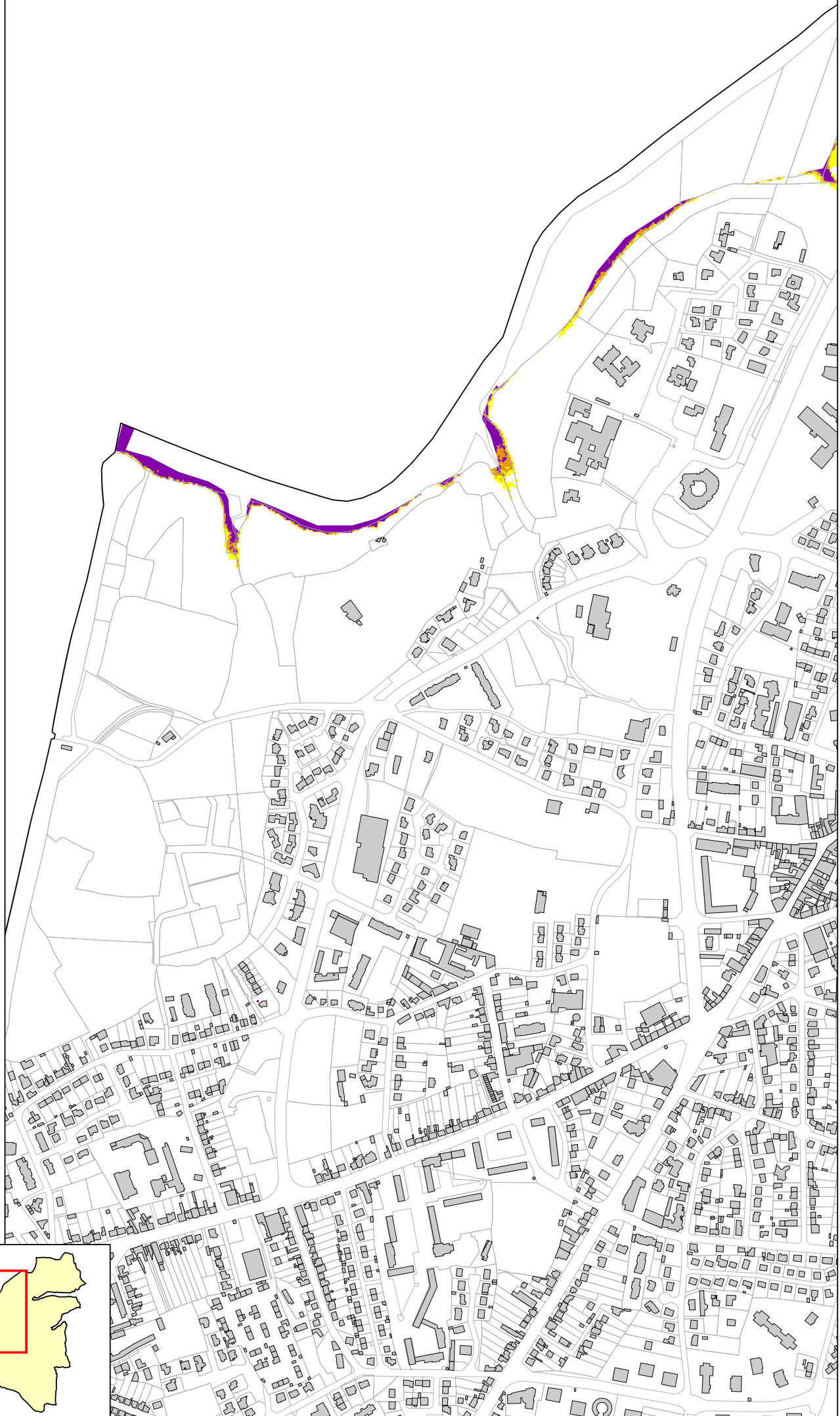
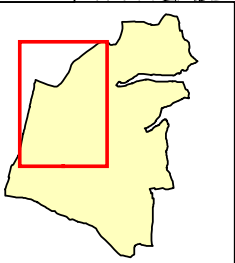


0 25 50 100
Mètres

Sources :
Niveaux marins : SHOM/CETMEF 2008
Topographie : MNT 2*2m MESURIS 2010
Cadaastre : DDTM66
Conception : DHI
Date : Septembre 2011

Niveau centennial considéré : 3.10 m NGF (IGN69 (cf. document "Niveaux extrêmes pour la commune d'Auray"))

Risque de submersion marine - Carte de l'aléa centennial + 60 centimètres Commune d'Auray



Aléa centennial + 60 cm

- Faible
- Moyen
- Fort

Ouvrage de protection (mise à jour du recensement en cours)

- Cordon dunaire
- Digue
- Zone de dissipation d'énergie (bande forfaitaire 100m)

Parcelle

Bâtiment

Evénement ayant entraîné une submersion marine avec son année d'occurrence (cf. document "Localisation des tempêtes")

Niveau centennial considéré : 3.10 m NGF IGN69 (cf. document "Niveaux extrêmes pour la commune d'Auray")

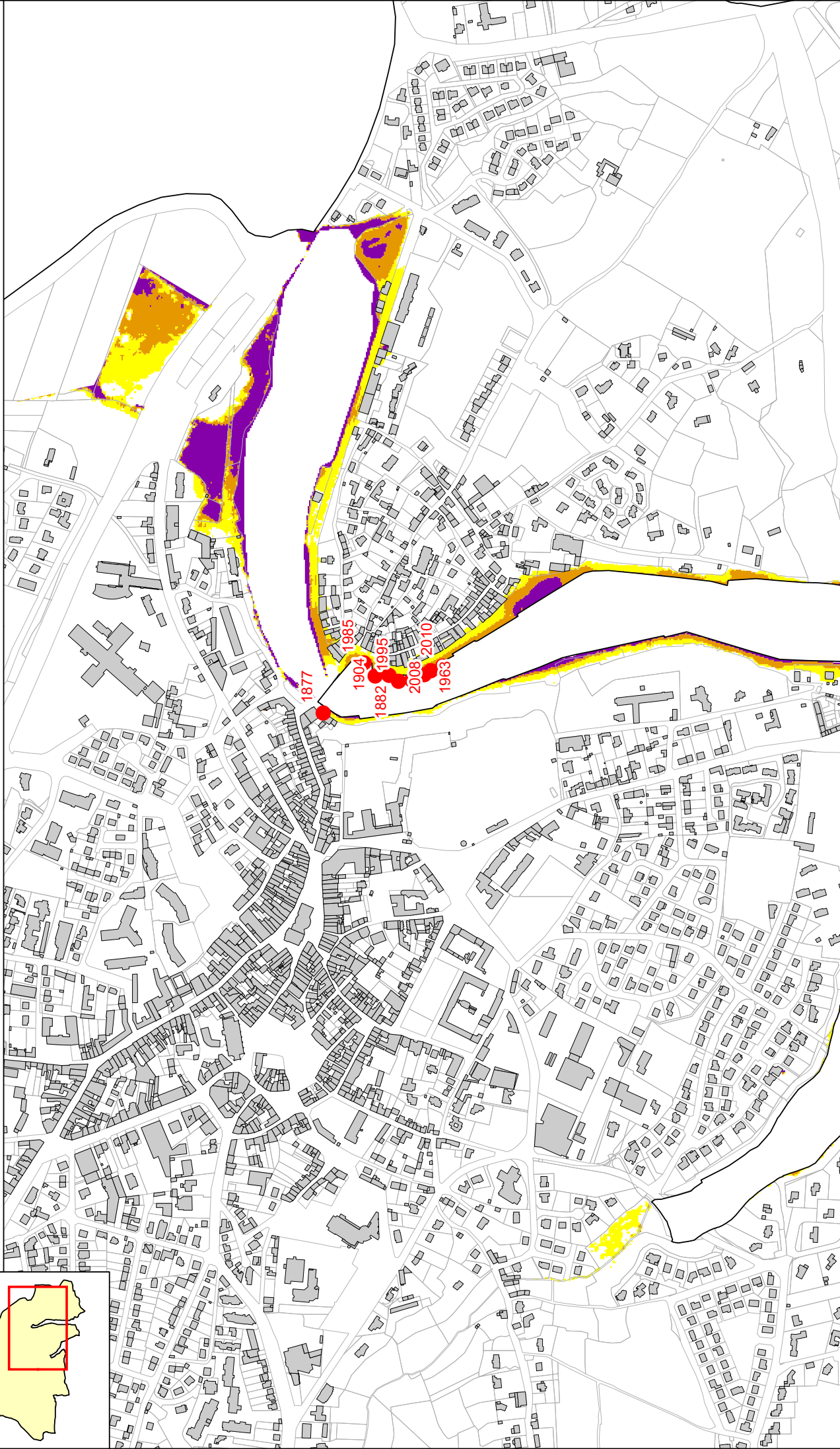
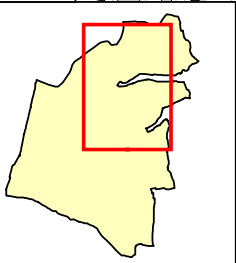
Direction Départementale des Territoires et de la Mer
Morbihan

Sources :
Niveaux marins : SHOM/CETMEF 2008
Topographie : MNT 2'2m MESURIS 2010
Cadaastre : DDTM66

0 25 50 100 Mètres

Conception : DHI
Date : Septembre 2011

Risque de submersion marine - Carte de l'aléa centennial + 60 centimètres Commune d'Auray



Aléa centennial + 60 cm

- Faible
- Moyen
- Fort

Ouvrage de protection (mise à jour du recensement en cours)

- Cordon dunaire
- Digue
- Zone de dissipation d'énergie (bande forfaitaire 100m)

Parcelle

- Bâtiment

Evénement ayant entraîné une submersion marine avec son année d'occurrence (cf. document "Localisation des tempêtes")

-

Niveau centennial considéré : 3.10 m NGF IGN89 (cf. document "Niveaux extrêmes pour la commune d'Auray")

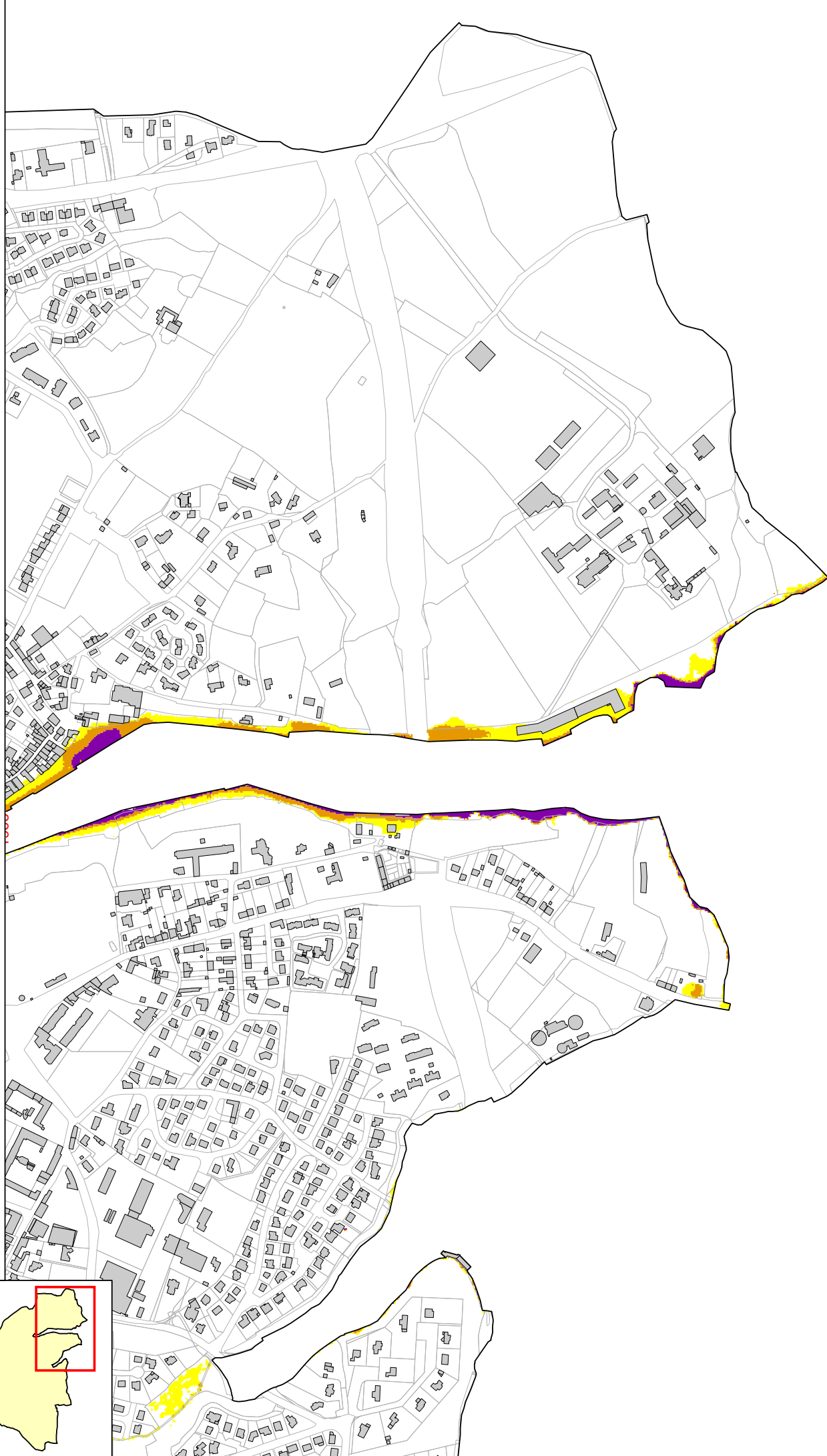
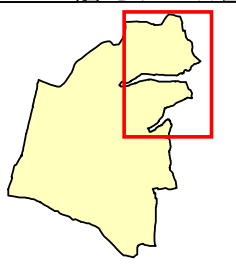
Sources :
Niveaux marins : SHOM/CETMEF 2008
Topographie : MNT 2'2m MESURIS 2010
Cadastré : DDTM66

0 25 50 100 Mètres

Conception : DHI
Date : Septembre 2011

Liberté - Égalité - Fraternité
REPUBLIQUE FRANÇAISE
Direction Départementale
des Territoires
et de la Mer
Morbihan

Risque de submersion marine - Carte de l'aléa centennial + 60 centimètres Commune d'Auray



Aléa centennial + 60 cm

- Faible
- Moyen
- Fort

Ouvrage de protection (mise à jour du recensement en cours)

- Cordon dunaire
- Digue
- Zone de dissipation d'énergie (bande forfaitaire 100m)

Parcelle

Bâtiment

● Evénement ayant entraîné une submersion marine avec son année d'occurrence (cf. document "Localisation des tempêtes")



Sources :
Niveaux marins : SHOM/CETMEF 2008
Topographie : MNT 2'2m MESURIS 2010
Cadaastre : DDTM66

0 25 50 100
Mètres

Conception : DHI
Date : Septembre 2011

Niveau centennial considéré : 3.10 m NGF (IGN69 (cf. document "Niveaux extrêmes pour la commune d'Auray"))

CIRCULAIRE XYNTHIA DU 7 AVRIL 2010

Textes généraux

MINISTÈRE DE L'ÉCOLOGIE, DE L'ÉNERGIE,
DU DÉVELOPPEMENT DURABLE ET DE LA MER,
EN CHARGE DES TECHNOLOGIES VERTES
ET DES NÉGOCIATIONS SUR LE CLIMAT

MINISTÈRE DE L'INTÉRIEUR,
DE L'OUTRE-MER
ET DES COLLECTIVITÉS TERRITORIALES

Direction générale
de la prévention des risques

Service des risques naturels et hydrauliques

Circulaire du 7 avril 2010 relative aux mesures à prendre suite à la tempête Xynthia du 28 février 2010

NOR : IOCK1005597J

(Texte non paru au *Journal officiel*)

Résumé : ces premières instructions suite à la tempête Xynthia fixent le cadre général et initient la coordination des processus de mise en œuvre du plan annoncé les 1^{er} et 16 mars derniers par le Président de la République concernant la prévention des submersions marines et les digues. En premier lieu, la circulaire précise les conditions d'identification des zones où une délocalisation des constructions doit être envisagée lorsqu'il existe un risque extrême pour les vies humaines sans qu'il y ait possibilité de réduire la vulnérabilité des bâtiments. Dans le même esprit, des précisions sont apportées pour recenser et donner un avis sur la possibilité de maintien ou non des campings et parcs résidentiels de loisirs concernés par le risque de submersion marine.

Catégorie : directive adressée par le ministre aux services chargés de leur application, sous réserve, le cas échéant, de l'examen particulier des situations individuelles.

Domaine : écologie, développement durable.

Mots clés liste fermée : énergie – environnement – logement – construction – urbanisme.

Mots clés libres : prévention des submersions marines – digues – plans de prévention des risques naturels – Xynthia – tempête.

Références :

Code de l'environnement ;
Code de l'urbanisme.

Pièce annexe : identification des zones à risques fort dans lesquelles il doit être fait application de l'article R. 111-2 du code de l'environnement.

Publication : BO ; site circulaires.gouv.fr.

Le ministre d'Etat, ministre de l'écologie, de l'énergie, du développement durable et de la mer, en charge des technologies vertes et des négociations sur le climat, et, le ministre de l'intérieur, de l'outre-mer et des collectivités territoriales à Messieurs les préfets de région du littoral métropolitain ; Mesdames et Messieurs les préfets de département du littoral métropolitain (pour exécution) ; Messieurs les préfets des départements d'outre-mer ; Messieurs les préfets coordonnateurs de bassin (pour information).

La stratégie nationale de gestion des risques d'inondation et la stratégie nationale de gestion du trait de côte constitueront la base de la politique de prévention des risques de submersion marine. L'examen, en cours au Parlement, de la LENE doit fournir, en transposant la « directive inondation », de nouvelles bases pour cette politique fondée sur une approche globale des enjeux et des aléas de submersion. Dès l'adoption de cette loi, des instructions seront transmises pour organiser le recueil des données nécessaires et pour engager les concertations permettant la mise en œuvre de cette nouvelle approche intégrée.

Néanmoins, les événements dramatiques récents survenus le 28 février 2010, qui ont affecté une partie très importante de la façade atlantique, de la Manche et de la mer du Nord, imposent de prendre dès maintenant des mesures de sauvegarde en anticipant les processus d'évaluation, de concertation et de planification qui seront mis en œuvre à plus long terme.

Les premières instructions ci-après ont pour objet de fixer le cadre général et d'initier la coordination des processus de mise en œuvre du plan annoncé les 1^{er} et 16 mars derniers par le Président de la République concernant la prévention des submersions marines et les digues et, en particulier, la détermination des zones à risque d'extrême danger dans lesquels une relocalisation des bâtiments est à envisager. Des instructions complémentaires seront élaborées sur la base du rapport définitif de la mission d'inspection conjointe suite à la tempête Xynthia ordonnée par les ministres de l'écologie, de l'énergie, du développement durable et de la mer, en charge des technologies vertes et des négociations sur le climat, de l'intérieur, de l'outre-mer et des collectivités territoriales, du budget, des comptes publics, de la fonction publique et de la réforme de l'Etat et la secrétaire d'Etat à l'écologie.

Ces instructions sont données sans préjudice de celles qui parviendront prochainement aux préfets de département et de région pour le contrôle de la sécurité des ouvrages hydrauliques et l'organisation des services de l'Etat pour cette mission.

1. Préparation du plan « prévention des submersions marines et digues »

Dans le cadre de ses responsabilités en matière de prévention des risques majeurs, le ministre d'Etat, ministre de l'écologie, de l'énergie, du développement durable et de la mer a confié dans l'urgence au directeur général de la prévention des risques, délégué aux risques majeurs, le soin de constituer une mission chargée du pilotage national du plan concernant la prévention des submersions marines et les digues. Elle associera les services compétents des ministères impliqués (MEEDDM, MIOMCT, MBCPRE, MINEIE). Le service des risques naturels et hydrauliques de la direction générale de la prévention des risques (DGPR/SRNH) assurera le support de cette mission qui coordonnera l'action régionale et départementale décrite plus bas.

2. Détermination des zones d'extrême danger

Des instructions particulières sont données aux préfets de Charente-Maritime et de Vendée, départements les plus touchés par la tempête. Il vous est demandé de faire remonter le recensement de telles zones où une délocalisation devrait être envisagée car présentant un risque d'extrême danger pour la vie humaine sans possibilité de réduire la vulnérabilité des bâtiments, sur la base des critères provisoires ci-après :

- plus d'un mètre de submersion lors de la tempête Xynthia ;
- habitation construite à moins de 100 m derrière une digue ;
- lorsque la cinétique de submersion lors de la tempête Xynthia a présenté un danger pour les personnes ;

Pour chacune de ces zones, il sera précisé le nombre approximatif d'habitations concernées.

Ces informations sont attendues sous un mois sous le double timbre DGPR/SRNH et direction générale de l'aménagement, du logement et de la nature/direction de l'habitat, de l'urbanisme et des paysages (DGALN/DHUP).

Ce recensement servira ensuite de base à une étude approfondie, en lien étroit entre les préfets concernés et le ministère, pour statuer sur la décision de délocalisation ou pas et sur l'organisation du relogement des habitants concernés, processus qui s'inscrirait alors dans les dispositifs prévus à cet effet, en particulier l'acquisition amiable ou l'expropriation financées par le fonds de prévention des risques naturels majeurs.

3. Recensement des campings des zones à risques

Les préfets de département examineront dans le même esprit la situation des campings et des parcs résidentiels de loisirs situés dans les communes exposées au risque de submersion marine, notamment en ce qui concerne les pratiques d'occupation permanente ou quasipermanente de tout ou partie de leurs emplacements.

Leur recensement sera effectué pour le 1^{er} juin 2010. Il précisera, pour ceux d'entre eux qui seraient exposés au risque, le type d'autorisation (en particulier en cas d'implantation sur le domaine public maritime), le nombre d'emplacements dont ceux occupés de façon permanente ou quasipermanente (étudiants...) et la réglementation de sécurité mise en place. Les préfets de département donneront un avis sur l'opportunité ou non de leur maintien.

4. Recensement des systèmes de protection contre les submersions

La parfaite connaissance des ouvrages de protection est un préalable indispensable à leur sûreté, à la gestion du risque de submersion et à la sécurité des personnes et des biens. Il est donc indispensable que vous acheviez ou mettiez à jour leur recensement.

Pour ce faire, il a été décidé la mise en place d'une équipe d'assistance au recensement (y compris saisie des informations dans la base de données Bardigues). Pilotée sur le plan méthodologique par le CETMEF, elle réunira les CETE Nord-Picardie, Ouest, Sud-Ouest et Méditerranée afin d'apporter toute aide opérationnelle aux directions départementales des territoires et de la mer (DDTM) chargées de ce recensement.

Les modalités de financement de cette équipe seront gérées par l'administration centrale (DGPR).

Au regard du premier retour d'expérience de la tempête Xynthia, il convient que vous recensiez également les cordons dunaires naturels qui participent à une fonction de protection des populations contre ces phénomènes de submersion. A cette occasion, le recensement inclura également les aménagements côtiers de protection par des méthodes alternatives telles que le rechargement de plage, le confortement dunaire, le drainage de plage ou le *by-pass*. Le recensement des types d'aménagements côtiers fera référence à une typologie commune.

Sur la base de ce recensement et d'instructions ministérielles à venir, il conviendra de déterminer quels sont les ouvrages qui participent réellement à une fonction de protection des populations et des biens et qui relèvent à ce titre de la réglementation relative aux ouvrages hydrauliques (décret n° 2007-1735 du 11 décembre 2007).

5. Réparations des ouvrages d'endiguement endommagés par la tempête Xynthia

5.1. Comblement des brèches et autres actions urgentes à réaliser immédiatement

Dans la mesure où des brèches causées par la tempête ne seraient aujourd'hui pas comblées, les préfets de département demanderont aux responsables d'ouvrages concernés de le faire.

Afin de préparer une éventuelle gestion de crise, il est impératif et urgent de contrôler les opérations de comblement réalisées afin de connaître à quel événement les digues ainsi réparées dans l'urgence peuvent faire face, notamment au regard des prochaines marées de fort coefficient qui auront lieu à la fin du mois de mars. D'une façon générale, il est nécessaire d'identifier les autres ouvrages susceptibles d'avoir été fragilisés et qui, de ce fait, nécessiteraient également une surveillance renforcée en cas de nouvelle sollicitation.

Dans l'attente de la réorganisation du contrôle de la sécurité des ouvrages hydrauliques (circulaire du 31 juillet 2009) actuellement prévue pour le 1^{er} janvier 2011, cette mission de contrôle incombe aux DDTM. Elle donnera lieu à des comptes rendus formalisés qui seront adressés en copie au préfet de région (direction régionale de l'environnement, de l'aménagement et du logement – DREAL). Par anticipation de la réforme précitée, les DDTM trouveront un appui auprès des DREAL dans la limite des moyens déjà en place et disponibles. La DGPR a mis en place le cadre d'une assistance par les experts de l'appui technique aux services du contrôle (cf. § spécifique). Ceux-ci sont prêts à intervenir sur simple demande des DDTM (copie DREAL et DGPR) dès le 22 mars 2010.

5.2. Travaux de réparations d'urgence

La réparation des dommages causés aux digues par la tempête Xynthia constitue naturellement une urgence et doit être entreprise dans les meilleurs délais.

Les ouvrages qui ont été affectés par la tempête Xynthia (brèches ou ouvrages fragilisés) devront faire l'objet d'une procédure dite de « révision spéciale » (art. R. 214-146 du code de l'environnement et art. 8 de l'arrêté du 29 février 2008 modifié). Cette procédure comporte à la fois un diagnostic sur les garanties de sûreté de l'ouvrage et les dispositions qui sont proposées pour remédier aux insuffisances de l'ouvrage, de son entretien ou de sa surveillance.

Naturellement la mise en œuvre de cette procédure incombe au propriétaire ou au gestionnaire de l'ouvrage. En revanche, il appartient au préfet de département de la prescrire et de s'assurer du respect des échéances ainsi fixées.

Compte tenu de leur urgence, les travaux entrant dans le cadre de cette procédure peuvent bénéficier des dispositions dérogatoires prévues par l'article R. 214-44 du code de l'environnement qui permet de se dispenser des procédures d'autorisation préalable usuelles.

Les préfets de départements veilleront à se faire communiquer le compte-rendu prévu par l'article R. 214-44 afin que le service chargé du contrôle de la sécurité des ouvrages hydrauliques puisse procéder au récolement des travaux effectués.

Les préfets de département s'assureront que seuls les travaux d'urgence visant à rétablir les ouvrages existants dans leur état antérieur seront ainsi réalisés selon ces procédures simplifiées.

En effet, les procédures d'urgence ne sauraient conduire à la construction d'ouvrages nouveaux, voire au rehaussement d'ouvrages existants. La mission d'inspection apportera prochainement des éclairages complémentaires sur ces sujets.

5.3. Situations de déshérence ou de carence des responsables

Les préfets de département se substitueront pour toutes les actions urgentes précitées liées à la tempête, en cas de déshérence des ouvrages ainsi qu'en cas de carence de leur responsable. Dans

ce dernier cas, il pourra éventuellement être fait application des dispositions de l'article L. 216-1 du code de l'environnement en vue d'obliger le propriétaire ou le gestionnaire de la digue à consigner les sommes correspondant aux travaux effectués par l'Etat en substitution entre les mains d'un comptable public.

5.4. *Appui technique aux services chargés du contrôle de la sécurité des ouvrages hydrauliques*

Tant pour le contrôle des comblements de brèches que pour le contrôle de la bonne exécution des réparations d'urgence, les préfets de département pourront faire appel aux experts de l'appui technique mis en place par la DGPR et notamment les équipes du CETMEF Brest, CEMAGREF Aix-en-Provence et CETE Méditerranée pour assister les services chargés du contrôle de la sécurité des ouvrages hydrauliques. Il importe en effet que les services ayant participé à la réalisation de ces projets ne soient pas impliqués dans leur contrôle. La DGPR apportera toute assistance pour la mobilisation de ces experts. Les modalités financières de cette mobilisation seront prises en charge par la DGPR.

5.5. *Eligibilité au financement de l'Etat*

L'aide financière de l'Etat annoncée par le Président de la République devra être réservée pour la réparation des ouvrages protégeant des zones urbanisées.

Des instructions particulières, qui préciseront en particulier les modalités d'articulation des différentes sources de financement, vous seront diffusées très prochainement.

6. **Conditions de constructibilité dans les zones exposées aux risques littoraux (dont les zones situées derrière les digues)**

Dans les zones qui ont été touchées par la tempête Xynthia mais aussi sur d'autres zones qui se trouvent dans une situation d'exposition à un risque de nature similaire, il convient de limiter les autorisations de construction dans l'attente d'une évaluation globale et complète des causes des dégâts constatés.

6.1. *Application de l'article R. 111-2 du code de l'urbanisme*

A cette fin et sans attendre l'approbation ou la prescription de plans de prévention des risques naturels prévisibles, il est instamment demandé aux préfets de département de s'opposer à la délivrance d'autorisations d'urbanisme dans les zones à risque fort (dont les zones d'extrême danger), et notamment dans les bandes de sécurité situées derrière les ouvrages de protection, sur la base des dispositions de l'article R. 111-2 du code de l'urbanisme. Cet article permet de refuser ou d'assortir de prescriptions un permis de construire ou d'aménager qui comporterait un risque pour la sécurité publique. On trouvera en annexe I un rappel des règles méthodologiques à appliquer pour identifier ces zones de risque fort.

Ainsi, les préfets de département seront tout particulièrement attentifs à ce que, dans le cadre du contrôle de légalité, il soit fait usage de cet article dans les zones à risque fort précédemment identifiées, y compris en cas de demande de reconstruction après sinistre. Ils demanderont donc au maire de retirer ou de soumettre à prescription les permis accordés et ils déféreront le permis concerné devant le tribunal administratif en cas de refus. Les préfets de département s'appuieront pour l'exercice de cette mission sur la circulaire du 1^{er} septembre 2009 relative au contrôle de légalité en matière d'urbanisme.

De plus, le recours à la procédure de référé suspension en application de l'article L. 2131-6 du code général des collectivités territoriales peut accompagner utilement les déférés préfectoraux. Dans ce cas, la demande de suspension doit être présentée dans les dix jours suivant la réception de l'acte soumis au contrôle de légalité, cette demande provoquant, pour un mois au plus, la suspension de son exécution. Au-delà de ce délai, si le juge des référés ne s'est pas prononcé, l'acte redevient exécutoire.

Le cas échéant, vous pourrez recourir à l'article R. 111-2 du code de l'urbanisme dans des zones « bleues » de PPRN approuvés qui se sont révélées très vulnérables. Il est aussi rappelé que, cette disposition étant d'ordre public, elle est applicable à la fois en présence et en l'absence d'un document d'urbanisme.

Vous voudrez bien rendre compte sous six mois de l'application de l'article R. 111-2 du code de l'urbanisme de votre département.

6.2. *Porter à connaissance. Intégration de la prévention des risques dans les documents d'urbanisme*

Par ailleurs, vous veillerez à ce que l'ensemble des études techniques dont dispose l'Etat en matière de prévention des risques naturels soit porté à la connaissance des communes ou de leurs groupements compétents en matière d'urbanisme comme l'exige l'article L. 121-2 du code de l'urbanisme. Toute omission sera rectifiée sans délai.

A ce titre, il convient de s'assurer de la diffusion des atlas de zones inondables (AZI) et de zones submersibles, éventuellement après leur mise à jour. Ces documents seront parallèlement transmis par le biais du porter à connaissance.

A l'occasion de la révision ou de l'élaboration des documents d'urbanisme (schémas de cohérence territoriale, plans locaux d'urbanisme, cartes communales), vous vous attacherez à vérifier la prise en compte des risques dans la conception de ces documents, à la fois sous l'angle de la prise en compte des risques dans la délimitation des zones constructibles et sous celui de la recherche des espaces de développement en dehors des zones à risques.

L'annexe II rappelle les principaux moyens à votre disposition pour faire respecter l'obligation de l'intégration de la prévention des risques dans les documents d'urbanisme.

6.3. Plans de prévention des risques naturels prévisibles « littoral »

Des instructions complémentaires parviendront ultérieurement pour la mise à jour des PPRN existants et pour l'établissement des PPRN futurs à l'aune du retour d'expérience complet de la tempête Xynthia, une fois rendu le rapport définitif de la mission d'inspection en cours.

L'objectif est de couvrir par un PPRN approuvé l'ensemble des zones basses exposées à un risque fort de submersion marine, sous trois ans. Ce programme ambitieux nécessitera de prioriser la réalisation des documents de prévention au regard, d'une part, du niveau de risque, d'autre part, des données disponibles ou à acquérir.

Le MEEDDM fournira dans les tous prochains jours le contour des zones basses et une identification des enjeux qui y sont situés (bâtiments, infrastructures de transport, exploitations industrielles, sites d'intérêt écologique), issus de l'étude réalisée conjointement par le CETMEF et les CETE Méditerranée et Ouest. Les préfets de région mèneront un approfondissement des connaissances. Les préfets de départements avec l'appui des préfets de régions établiront un zonage des communes littorales sur lesquelles un PPRN « littoral » est à établir en priorité suivant les directives de l'annexe III. Les préfets de département prescriront dans ces zones prioritaires l'élaboration d'un PPRN « littoral » submersion marine et érosion, à l'échelle des bassins de risque ou des bassins de vie autant que possible, d'ici le 30 juillet 2010, et en lanceront d'ores et déjà la préparation en vue d'une approbation dans un délai de trois ans.

En outre, les préfets de département devront poursuivre les travaux d'élaboration des PPRN prescrits, en intégrant d'ores et déjà les premiers retours d'expérience de la tempête Xynthia.

Concernant les PPRN pour lesquels le zonage réglementaire et le règlement sont prêts, il convient de recueillir l'avis du préfet de région (DREAL) et :

- en cas d'avis favorable, au regard en particulier du retour d'expérience de la tempête Xynthia (entre autres sur la qualification de l'aléa et la pertinence du règlement [constructibilité]) :
 - d'approuver les PPRN en retour d'enquête publique dans les meilleurs délais, ce qui ne doit pas empêcher de réglementer si besoin les constructions de manière plus sévère si l'analyse de la récente tempête indique d'ores et déjà que le risque est plus élevé que celui pris comme référence dans le PPRN ;
 - d'apprécier l'opportunité d'appliquer par anticipation les PPRN préparés, si l'analyse de l'aléa n'est pas invalidée par le premier retour d'expérience de la tempête Xynthia ;
- en cas d'avis défavorable du préfet de région, il conviendra de reprendre les travaux d'élaboration.

Des premières orientations méthodologiques sont données en annexe III.

6.4. La reconstruction après sinistre

Si le code de l'urbanisme pose le principe du droit à reconstruire à l'identique après sinistre pour les constructions régulièrement édifiées, l'interdiction de reconstruction à l'identique après sinistre peut cependant être autorisée par le législateur et le juge administratif.

L'annexe IV détaille ces cas.

7. Coordination de l'action départementale et régionale

Dans un contexte qui demande d'assurer une cohérence interdépartementale sur les ouvrages littoraux, les préfets de région des régions présentant une façade maritime, en s'appuyant sur les DREAL, veilleront à l'homogénéité de l'action des départements et leur apporteront tout l'appui nécessaire, notamment en tant que responsable des budgets opérationnels de programmes.

La DREAL, en liaison si besoin avec la DREAL coordinatrice de bassin, apportera un appui technique pour l'élaboration des PPRN en cours, en particulier ceux qu'il est opportun d'appliquer par anticipation.

La DREAL pourra solliciter l'appui du CETE Méditerranée et du CERTU pour toutes les questions concernant la prise en compte des risques dans l'urbanisme et la construction ou l'élaboration des PPRN. La DGPR sera tenue informée des demandes d'intervention.

La présente circulaire sera publiée au *Bulletin officiel* du ministère de l'écologie, de l'énergie, du développement durable et de la mer, en charge des technologies vertes et des négociations sur le climat.

Fait à Paris, le 7 avril 2010.

*Le ministre d'Etat, ministre de l'écologie,
de l'énergie, du développement durable et de la mer,
en charge des technologies vertes
et des négociations sur le climat,*

JEAN-LOUIS BORLOO

*Le ministre de l'intérieur, de l'outre-mer
et des collectivités territoriales,*

BRICE HORTEFEUX

ANNEXE I

IDENTIFICATION DES ZONES À RISQUES FORT DANS LESQUELLES IL DOIT ÊTRE FAIT APPLICATION DE L'ARTICLE R. 111-2 DU CODE DE L'URBANISME

Les zones dans lesquelles il doit être fait application de l'article R. 111-2 du code de l'urbanisme sont celles pour lesquelles au moins une des deux conditions suivantes est remplie :

- les zones submergées qui ont été submergées par au moins un mètre d'eau lors d'une submersion ou qui seraient submergées par au moins un mètre d'eau, sans tenir compte des ouvrages de protection, par un événement d'occurrence centennale incluant les phénomènes de surcotes météorologiques calculé à pleine mer sur les littoraux sujets à marée ;
- la zone située derrière un ouvrage de protection contre les submersions sur une largeur de 100 mètres.

ANNEXE II

RAPPEL DES PRINCIPAUX MOYENS À DISPOSITION POUR ASSURER L'INTÉGRATION DE LA PRÉVENTION DES RISQUES DANS LES DOCUMENTS D'URBANISME

Les préfets peuvent utiliser les outils suivants :

L'annexion des PPR aux PLU

Les PPR approuvés, qui constituent des servitudes d'utilité publique, doivent être annexés aux plans locaux d'urbanisme (PLU), en application de l'article L. 126-1 du code de l'urbanisme, de même que les éventuels arrêtés rendant opposables de façon anticipée certaines dispositions. Les préfets veilleront à mettre les maires et les présidents des établissements publics compétents en demeure de procéder à cette annexion. A défaut d'exécution dans le délai de trois mois prévu par l'article L. 126-1 du code de l'urbanisme, il y sera procédé d'office.

La modification d'un PLU

Si le préfet considère que la prévention des risques est insuffisamment prise en compte par le PLU, il lui appartient de solliciter sa modification avant qu'il ne devienne exécutoire (art. L. 123-12 du code de l'urbanisme). A défaut le PLU n'est pas exécutoire.

La procédure de PIG

Par la procédure de PIG le préfet peut obliger une commune à modifier son PLU, afin de tenir compte d'un risque d'inondation. Un atlas des zones inondables peut par exemple servir de base à un PIG (CAA de Lyon du 3 mai 2005).

ANNEXE III

PREMIÈRES ORIENTATIONS MÉTHODOLOGIQUES POUR L'ACCÉLÉRATION DES PPRN « LITTORAL »

1. Identification des zones à couvrir prioritairement par un PPRN « littoral »

L'objectif est de couvrir par un PPRN approuvé l'ensemble des zones basses exposées à un risque fort de submersion marine, sous trois ans. Ce programme ambitieux nécessite de prioriser la réalisation des documents de prévention au regard, d'une part, du niveau de risque, d'autre part, des données disponibles ou à acquérir.

Les critères de priorité à retenir concernent d'abord le risque pour la vie humaine.

Méthodologie proposée

La DGPR communiquera aux DREAL, avec le contour des zones basses (*cf.* § 7.3), une note définissant les incertitudes de la méthode. Les DREAL fourniront un appui aux DDTM pour la réalisation des étapes ultérieures, en particulier le recensement des informations disponibles sur les risques de submersion.

Sur la base des secteurs susceptibles de connaître une submersion pour un niveau marin « extrême centennal plus un mètre » (*cf.* carte des zones basses communiquées par la DGPR), il sera établi localement les secteurs prioritaires pour l'établissement des PPRN à partir des critères suivants :

- cinétique de l'inondation : risque de caractère brutal en particulier par suite de présence de digues ;
- vulnérabilité des populations (nombre de personnes potentielles, habitat de plain-pied...);
- pression foncière et emprise des zones urbanisées ou urbanisables.

Le croisement de ces informations permettra aux préfets de département d'établir une priorisation pour l'établissement des PPRN « littoral ». Cette priorisation sera présentée en CAR dans un souci d'harmonisation. Ces PPRN « littoral » seront à réaliser par unités cohérentes au plan hydro-sédimentaire qui constituent un bassin de risque vis-à-vis de l'occupation des sols. Ils devront traiter simultanément des aléas érosion et submersion.

Le calendrier de prescription résultera de ces priorités et de la disponibilité des informations nécessaires à l'élaboration des PPRN « littoral ». A défaut d'information nécessaire pour définir précisément l'aléa de référence sur les zones prioritaires, la DGPR passera commande d'informations de topographie et de bathymétrie, pour le calcul des surcotes locales et l'établissement des cartes d'aléas.

2. Eléments méthodologiques pour l'élaboration des PPRN « littoral »

Ces éléments sont à ce stade :

- le guide méthodologique « plans de prévention des risques littoraux (PPR) » 1997 ;
- guide d'élaboration des plans de prévention des risques submersion marine – Languedoc-Roussillon – octobre 2008.

Une révision du guide méthodologique du guide PPR littoral est en outre programmée pour la fin 2010.

Aléa de référence

Dans l'attente des prochaines instructions ministérielles pour la définition de l'aléa de référence, ce dernier sera défini à titre provisoire et conservatoire sur la base de la zone submergée par le niveau d'eau le plus élevé entre celui des plus hautes eaux connues, dont celui atteint lors de la tempête Xynthia le 28 février 2010, et un aléa d'occurrence centennale incluant les phénomènes de surcotes météorologiques, calculé à pleine mer sur les littoraux sujet à marée. Une majoration d'un mètre sera appliquée, pour prendre en compte les conséquences du changement climatique à la cote atteinte ainsi définie au niveau du littoral.

Néanmoins, dans les prochains mois, une décision sera prise au niveau ministériel pour fixer le niveau de surélévation à prendre en compte pour intégrer les effets du changement climatique, la valeur qui sera retenue étant à fixer, à ce stade des réflexions et des connaissances, entre 0,6 et 1 m,

donc en tout état de cause le PPRN qui sera élaboré ne pourrait qu'être revu, le cas échéant, dans le sens d'un élargissement (modéré) des possibilités de construction, ce qui est plus facile que l'inverse.

Zonage réglementaire

Toute zone d'aléa fort fera l'objet d'une interdiction de construction, sauf conditions prévues par le guide méthodologique PPRN Littoraux en vigueur (*cf.* tableau 5 p. 31 de ce guide).

A ce stade des réflexions, les dérogations ne pourront être mises en œuvre que par décision ministérielle après demande étayée du préfet (cas des centres urbains, ports par exemple, sous conditions).

ANNEXE IV

LA RECONSTRUCTION APRÈS SINISTRE

L'article L. 111-3 du code de l'urbanisme pose le principe du droit à reconstruire à l'identique après sinistre, pour les constructions régulièrement édifiées (autorisées par un permis de construire).

Interdire la reconstruction à l'identique après sinistre constitue en effet une atteinte au droit de propriété. Une telle mesure est toutefois autorisée par le législateur et le juge administratif.

Le législateur autorise le maire par l'intermédiaire du PLU ou de la carte communale à interdire la reconstruction en zone inondable après sinistre.

L'article L. 111-3 prévoit en effet que le principe du droit à reconstruire à l'identique peut être limité par le PLU ou la carte communale. Le maire peut donc s'opposer à la reconstruction sur le fondement de ces dispositions.

Le juge administratif reconnaît au préfet par l'intermédiaire du PPRN la faculté d'interdire la reconstruction en zone inondable.

Le Conseil d'Etat a expressément admis dans un arrêt du 17 décembre 2008 (n° 305409 publié au recueil Lebon) qu'un PPRN peut faire obstacle au droit de reconstruire à l'identique après sinistre : « L'autorisation de reconstruction à l'identique après sinistre n'a ni pour objet ni pour effet de faire obstacle à l'application de celles des dispositions d'urbanisme qui ont pour but d'éviter aux occupants du bâtiment, objet d'une demande de reconstruction, d'être exposés à un risque certain et prévisible de nature à mettre gravement en danger leur sécurité. Les prescriptions des plans de préventions des risques naturels prévisibles, qui doivent être annexés aux plans locaux d'urbanisme, précisent la nature des risques, les zones dans lesquelles ils sont susceptibles de se réaliser et les prescriptions qui en découlent, opposables aux demandes d'utilisation des sols et aux opérations d'aménagement, sont, par suite, au nombre des dispositions d'urbanisme susceptibles de faire obstacle à la reconstruction à l'identique d'un bâtiment détruit par un sinistre. »

Sur la base de cette jurisprudence, le préfet peut s'appuyer sur le PPRN pour le contrôle des permis de reconstruire.